

Jos gaat d'Raan

Bijna elke week vraagt Cor of hij al weer tegen mij mag spelen, en deze keer had ik dat ook verwacht, aangezien Cor runner-up was en tweede stond achter mij. Computer Hans had een ander idee en trok Aat aan om Cor te verslaan. Ik mocht voor de tweede keer dit seizoen tegen 'middenmoter' Jos, die met zijn elfde plek precies halverwege de ranglijst stond. Jos is een taaie tegenstander, hij doet structureel gezonde zetten, en neemt daar ook de tijd voor. Daar kom je niet zomaar langs of doorheen, blunders en echte fouten daargelaten... Net als in eerdere vluggertjes tegen Jos kwam vandaag ook weer een Joegoslavische of Pirč verdediging op het bord.

Jos de Raan – Gerard Milort



Stelling na **10.Pg1-e2**

De opstelling met f3 en Le3 en Dd2 is bekend uit de Sämisch variant van het Konings-Indisch. Wit staat klaar voor Lh6 en evt. g4 en h4-h5, met koningsaanval. Vraag is dan wel waar gaat wit rokeren, of hoe gaat hij zijn torens verbinden. Na lange rokade heeft zwart ook aanval met b4 etc. Wat op zich ook kan is met Kf2-g2 pseudo kort rokeren en de toren op de h-lijn houden. Verder moet zwart rekening houden met e4-e5. Zelf wil zwart met c5 en b4 of c4 de lange diagonaal van Lg7 openen, of met e5 het centrum vastleggen. En waar gaat de zwarte dame heen, c7 of b6. Db6 kan wel, want op d5 speel je c5 en dat is precies wat je wilt. Vanaf b6 dekt de dame pion b5 die anders ongedekt staat na c5. Voordeel van Dc7 is dat zij naar e5 kijkt en deze zet van wit tegen houdt. Ik vond e5 van wit vervelend, dus ik koos voor het laatste. **10...Dc7 11.Lh6 b4 12.axb4 axb4 13.Pa4** (Pd1 lijkt beter) **c5...**



Stelling na **13...c6-c5**

Wit staat nu voor een keuze. Het liefst houdt hij Lh6 'vast' tot hij g4 en h4-h5 gespeeld heeft, want na een snelle ruil op g7 heeft zwart zo nodig Th8 en ook h6 als extra verdediging. Maar zonder ruil is de dame gebonden aan de dekking van de looper. En intussen dreigt er al c4, of cxd4 en Pc5, omdat Ta1 nog ongedekt staat. Daarom moet wit nu direct ruilen, want nu de looper weg is van e3 is de controle over d4 en c5 ook weg. Wat speelt in deze stelling is dat de torens nog niet verbonden zijn, en dat de koning nog niet in veiligheid is gebracht. Beide zaken zijn van belang, eerst je ontwikkeling af maken, voordat je ten aanval trekt. In die zin was Lh6 wellicht te vroeg. **14.Lxg7 Kxg7 15.Dd3 Ld7 16.0-0...**



Stelling na **16.0-0**

In deze stelling kan ik kiezen uit meerdere voortzettingen. Kandidaat-zetten zijn Tfb8 (en Lb5), Tfc8 (en c4) en cxd4 (en Pc5), terwijl meteen e5 ook nog een optie is. Zelfs het rustige Kg8 terug is goed. Ik wilde de lijnen wel openen en mijn paard mooie velden geven, dus ik sloeg op d4. Met het idee om bv via Pc5 wit een dubbelpion op b3 of een zwakte op c2 te bezorgen. **16...cxd4 17.Dxd4** Nu heeft Pc5 minder zin dan na Pxd4, wit slaat graag op c5 omdat Pa4 nergens heen kan. **Lb5 18.De3 Da7...**



Stelling na **18...Dc7-a7**

De dame is het meest actieve stuk van wit en van zwart het meest kwetsbare. Ik had net een stuk van Carlsen gelezen over eindspelen vanuit het middenspel bezien, en wilde zelf ook een poging wagen. **19.Dxa7 Txa7 20.c4 Lxa4!** Wit hoopte op bxc3 e.p. (*en passant*) Pa4xc3 en zijn paard doet weer mee. **21.Txa4 Pd7 22.Ta5 Pdc5**



Stelling na **22...Pdc5**

Nu moet de loper weg, maar dankzij al haar eigen pionnen op wit heeft zij amper velden. Zwart heeft een prachtig blokkade-veld op c5 voor zijn paarden. Daardoor sta ik hier iets beter en heb ik ook makkelijker spel. Jos verdedigd goed en verweerd zich sterk. De les van Magnus was telkens kleine stapjes maken en kleine voordeeltjes zoeken, die je dan wil 'inruilen' voor een groter voordeel. Nu dwing ik de loper tot een verklaring: blijft zij binnen haar keten(en), zonder ruimte; of stapt zij er uit, wat actiever is, maar komt ze dan nog wel terug. Jos kiest voor er buiten en speelt **23.La4 Tfa8 24.b3 Pc7!?** Ik overwoog ook Pb8, om daarna Pc6 te kunnen spelen, wat wellicht beter was. Maar nu wit met b3 de terugweg van zijn loper heeft afgesloten, is deze een aanvaldoel geworden, en daarmee indirect pion b3 ook. Beter was daarom 24.Lc6 i.p.v. La4, maar dan heeft zwart naast Pb3 ook Pc7, 25.Lxa8 Txa5 met goed spel. **25.Txa7 Txa7 ...**



Stelling na **25...Ta8xa7**

Mijn koning, enkele pionnen en al mijn stukken staan op donkere velden, waar zij de velden van de witte loper afdekken. Er dreigt 2x slaan op a4, en 26.Lc6 Ta6 27.Ld5 heeft geen zin wegens e6. Ook niet goed is 26.Ta1, wegens Pxb3! De toren op a1 staat ongedekt, dus staat La4 gepend. Wit verliest een pion en het kleine voordeeltje is een groter voordeel geworden. Nu heb ik goede winstkansen en hier dacht ik: Jos gaat d'r Raan! **26.Pd4 Pxa4?!** Ik vergeet even dat na Ta1 mijn paard gepend staat omdat Ta7 ongedekt is. **27.bxa4?!** (Ta1) **Txa4 28.Tb1 Kf6 29.Tb2 Pa6 30.Kf2 Pc5 31.Ke2...**



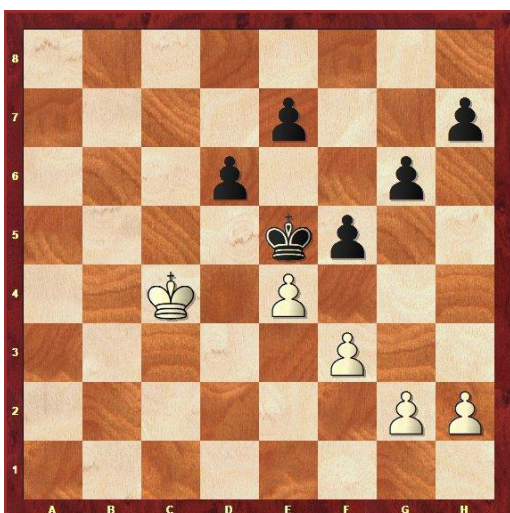
Stelling na **31.Kf2-e2**

Hier zie ik kans om c4 te winnen voor b3 en alle stukken te ruilen. Het pionneneindspel dat overblijft met een pion meer is gewonnen voor zwart. **31...b3! 32.Kd2 Txc4 33.Pxb3 Tb4 34.Kc3**



Stelling na **34.Kd2-c3**

34...Txb3+ 35.Txb3 Pxb3 36.Kxb3 Ke5 37.Kc4 f5



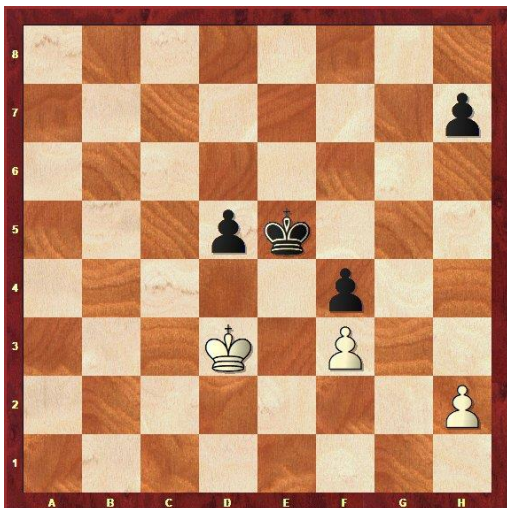
Stelling na **37...f7-f5**

Het centrum aantasten en na ruilen op e4 tot d5 komen is het plan. Wit ruilt zelf niet. **38.Kd3 e6**
39.g3 g5 40.Ke3



Stelling na **40.Kd3-e3**

Hier was slaan op e4 consequent geweest en ook het beste. Ik maak het mijzelf nog moeilijk door af te wijken en voor **40...f4+** te kiezen, met het idee om f3 op te halen in ruil voor mijn d-pion. **41.gxf4 gxf4+ 42.Kd3 d5 43.exd5 exd5 (0-1)**.



Stelling na **43...e6xd5**

Hier gaf wit het iets te vroeg op, want hij had nog met 44.Kc3 het foute d4+?? kunnen uitlokken, waarna 45.Kc4! remise maakt! Maar na het juiste 44.Kc3 Kd6! 45.Kd4 Kc6! 46.Ke5 Kc5 47.Kxf4 d4 loopt de zwarte pion eerder door dan de witte en is het ook uit. Een leuke partij met goed spel van beide kanten, en een terechte winnaar (uh...) 😊 .

Gerard M.